

UNA NUEVA ESPECIE DE *CHELODERUS* CASTELNAU

(Coleoptera Cerambycidae)

GUILLERMO KUSCHEL S. V. D.  
Facultad de Filosofía y Educación  
Universidad de Chile  
Santiago, Chile

Verfasser beschreibt eine zweite Art aus der Gattung *Cheloderus* Castelnau, die wohl den schönsten Vertreter der chilenischen Bockkäfer enthält. Dabei wird bemerkt dass die Tiere der *Oxypeltini* bei Tage fliegen und dass sie auf verschiedenen Arten der *Nothofagus*-Bäume leben.

\* \* \*

*Cheloderus childreni* (Gray) goza en Chile de general fama de ser el coleóptero más hermoso de su fauna. En realidad no se puede negar que lo es, si se consideran su apreciable tamaño y su magnífico brillo metálico de colores variados, que le imprimen un carácter de insecto del todo tropical, no obstante vivir en la selva valdiviana de clima templado. Creían algunos autores antiguos que *Cheloderus childreni* era coleóptero nocturno. Mas Germain ya advierte que los ojos, aparte de otros caracteres, parecen indicar que es insecto de hábitos diurnos. Esta sospecha podemos confirmarla hoy con observaciones directas.

A pesar de su distribución bastante amplia, desde 35° 55' hasta 41° 30', y de su buena representación en las viejas colecciones, son muy escasos los ejemplares cazados en los últimos decenios. En septiembre de 1954 encontramos numerosas larvas en la parte inferior de los troncos de coihue (*Nothofagus Dombeyi*, Fagaceae), hasta unos dos metros de altura, cerca de la población de Llanquihue (41° 14'). Parece penetrar por heridas del árbol, desde donde pasa a las partes sanas haciendo largas galerías en el leño a varios centímetros al interior de la zona cambial. Las larvas observadas en septiembre eran todas adultas, muchas de ellas ya se habían transformado en ninfas, lo que viene indicando que el insecto debe de estar volando desde el mes de noviembre por lo menos.

Grande fué nuestra sorpresa al recibir un ejemplar de *Cheloderus*, cazado en marzo del presente año por el coleccionista más empeñoso del país, don Luis E. Peña, y que pertenece a una notable especie nueva, por lo que publicamos en seguida su descripción. El señor Peña ha visto varios ejemplares de esta nueva forma volando a cierta altura en las

ramas de ñire (*Nothofagus antarctica*). Este hallazgo parece indicar que las especies de *Cheloderus*, al igual de su pariente cercano del género *Oxybottus* Blanchard, se desarrollan en diferentes especies de *Nothofagus*, en cuyos árboles se encuentran también representantes de la misma familia Cerambycidae de los géneros *Microplophorus* Blanchard y *Chenoderus* Fairmaire et Germain y de otros. El nombre vulgar de «coleóptero de la luma», que lleva *Cheloderus* en Chile, señala como planta alimenticia también la Mirtácea más dura de nuestra flora, *Amomyrtus luma*, pero no hay datos seguros al respecto. Los Cerambycidae no demuestran muchas veces una especificidad mayor en la elección de sus plantas mesoneras. Así p. ej. el *Calydon submetallicum* (Blanchard) ataca la mayor parte de nuestros árboles sureños, entre ellos diversas especies de *Nothofagus*; el *Microplophorus magellanicus* Blanchard, es común en *Nothofagus Dombeyi*, mientras que su congénere cercano, el *M. calverti* Germain, se encuentra en la *Araucaria araucana*. Sin embargo, pongo un tanto en duda que *Cheloderus* se desarrolle también en Myrtaceae chilenas. Los árboles de esta familia se ven atacados por especies de *Callisphyrus* Newman y *Hephaestion* Newman.

### **Cheloderus peñai** n. sp.

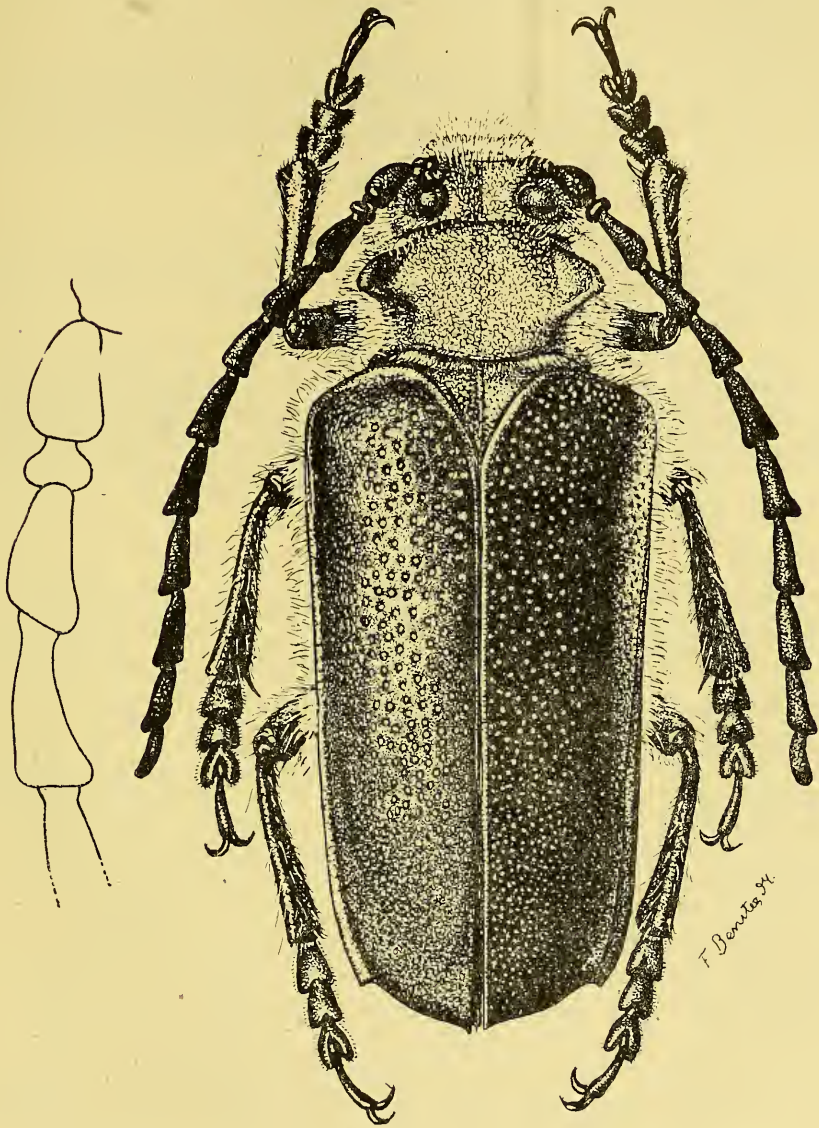
♂. Muy próximo a *Cheloderus childreni* (Gray), por lo que nos limitaremos a los caracteres diferenciales. El color es idéntico, pero el ápice elítral con ancho margen verde-azulino y el pronoto carece de brillo cobrizo. El vello es más abundante.

Cabeza con la estrangulación de la región temporal apenas indicada y con los ojos muy poco convexos. El escapo más redondeado en el ápice, el 3.er artejo sensiblemente alargado, de ápice fuertemente oblicuo, equivalente a los  $\frac{3}{4}$  del 4.º (en *childreni* es piriforme, con porción distal globulosa, y su longitud equivale sólo a la mitad del 4.º); el último artejo es subcilíndrico y romo; todos los antenitos a partir del 3.º son chagrinados, mates.

Protórax con la base redondeada y más avanzada hacia el escutelo; también el margen distal ligeramente avanzado en el medio, el cual termina en la región pleural en un simple pliegue (en *childreni* termina en un diente llamativo); la expansión lateral del pronoto menos desarrollada y menos elevada. La escultura es más gruesa y áspera en el medio.

Escutelo con el abultamiento lateral muy poco manifiesto y casi enteramente punteado, como el resto.

Elitros con el punteado más grueso, los puntos pupilados también de verde; el margen basal sobre el escutelo muy poco levantado y reforzado, punteado; el margen lateral con punteado más o menos denso desde la base hasta la misma espina lateral cerca del ápice.



*Cheloderus peñai* n. sp. ♂

El proceso mesosternal tuberculiforme punteado también en el medio y más angosto.

Las patas más gruesas; las tibias notablemente dilatadas hacia el ápice, su margen interno con abundantes pelos cortos.

Los ventritos más punteados; el 5.º redondeado en la porción mediana y a los lados entre los dientes laterales mayores.

Longitud: 25 mm.

♀. Las antenas más brillantes, los artejos no dilatados; el 3.er antenito gradualmente ensanchado hacia el ápice. Pronoto más áspero. Elitros con los puntos aun más gruesos. 5.º ventrito con el margen distal sinuoso y con un lóbulo mediano.

Longitud: 29,5 mm.

CHILE: Osorno, Puyehue, 1.400 m., 1 ♂ (holótipo) de marzo 1955, sobre *Nothofagus antarctica*, en la Coll. Peña. Alótipo sin localidad, en la Coll. Izquierdo.

Esta especie se distingue principalmente por los ojos subplanos, la región temporal no estrangulada, por la carencia de diente pleural en el protórax y por las estructuras de la base y de los márgenes de los élitros. La dedico gustoso a su descubridor, a quien debo muchísimo material espléndido de insectos.